

Uwagi do wdrażania Działania 7.2 PO KL  
Przeciwdziałanie wykluczeniu społecznemu i wzmocnienie sektora  
ekonomii społecznej

Ilona Gosk, FISE>

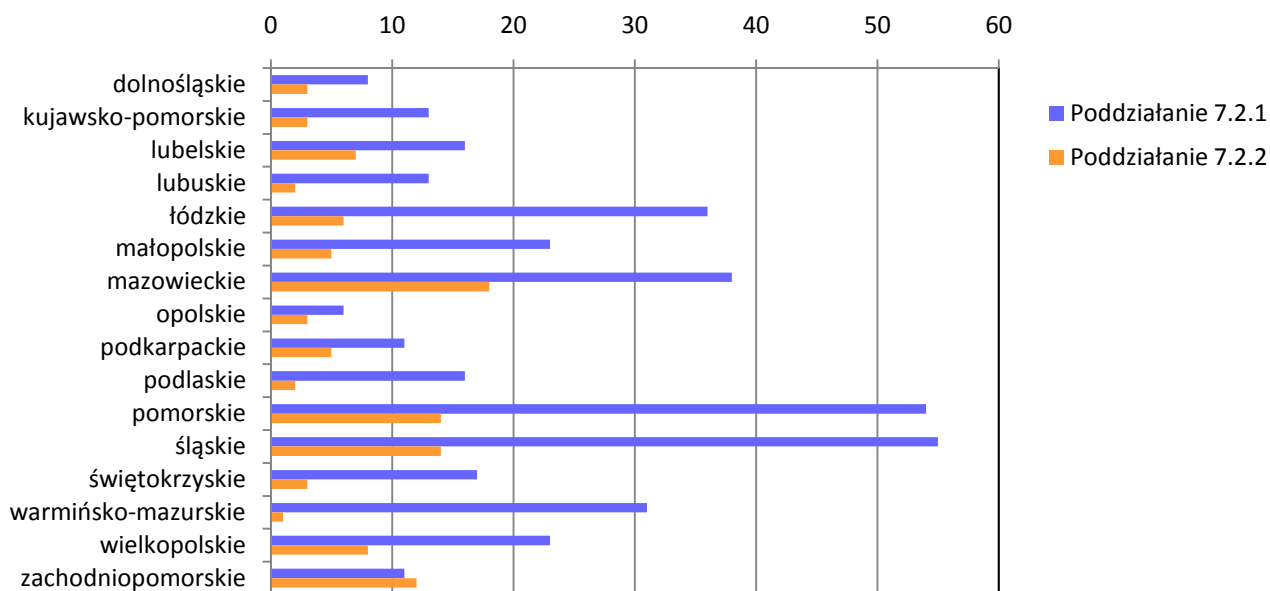
Warszawa, 11 października 2009 roku

Wszystkie dane pochodzą z opracowania własnego FISE przygotowanego na podstawie bazy CRZL, obejmującej umowy zawarte na realizację projektów w ramach działania 7.2 od początku wdrażania PO KL do końca czerwca 2009 roku.

## Postępy w realizacji Działania 7.2

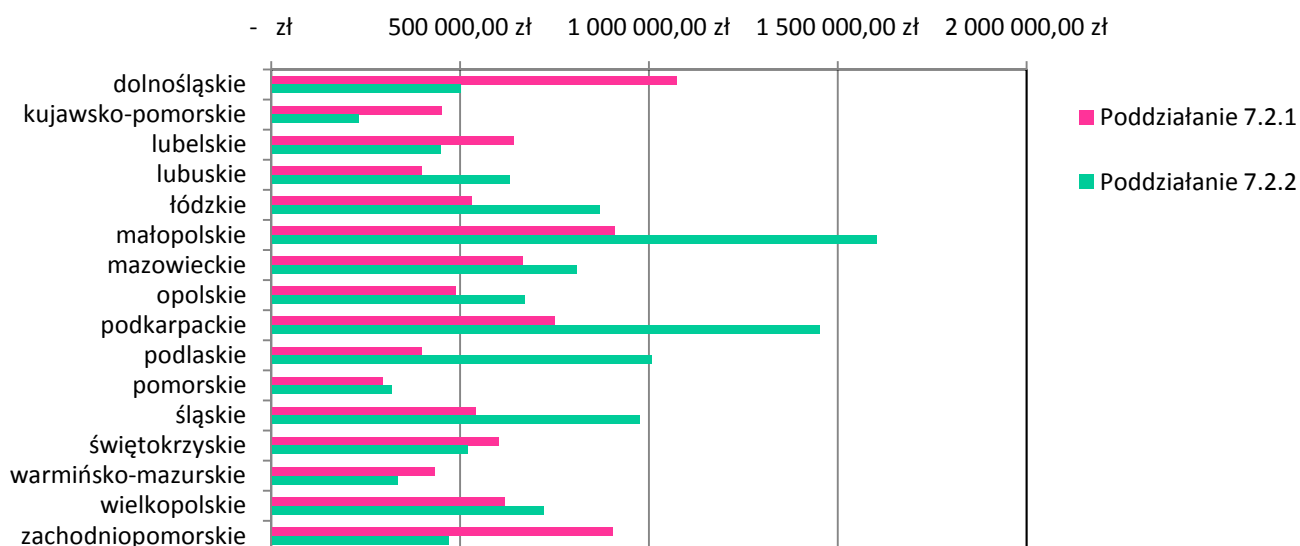
Do czerwca 2009 roku Instytucje Pośredniczące (IP) zawarły łącznie 477 umów na realizację projektów. 371 dotyczy Poddziałania 7.2.1, a średnia kwota dotacji wyniosła ok. 556 tys. zł. W Poddziałaniu 7.2.2. zawarto umowy na 106 dotacji, a średnia kwota dofinansowania wyniosła 727 tys. zł.

Liczba zawartych umów



Już na poziomie porównania ilości zawartych umów oraz średniej wartości dotacji widać duże dysproporcje pomiędzy województwami. Niektóre z nich wprowadziły system, w wyniku którego dotowanych jest wiele drobnych projektów, inne zdecydowały się dofinansować duże, ale mniej liczne przedsięwzięcia.

Średnia wartość projektu



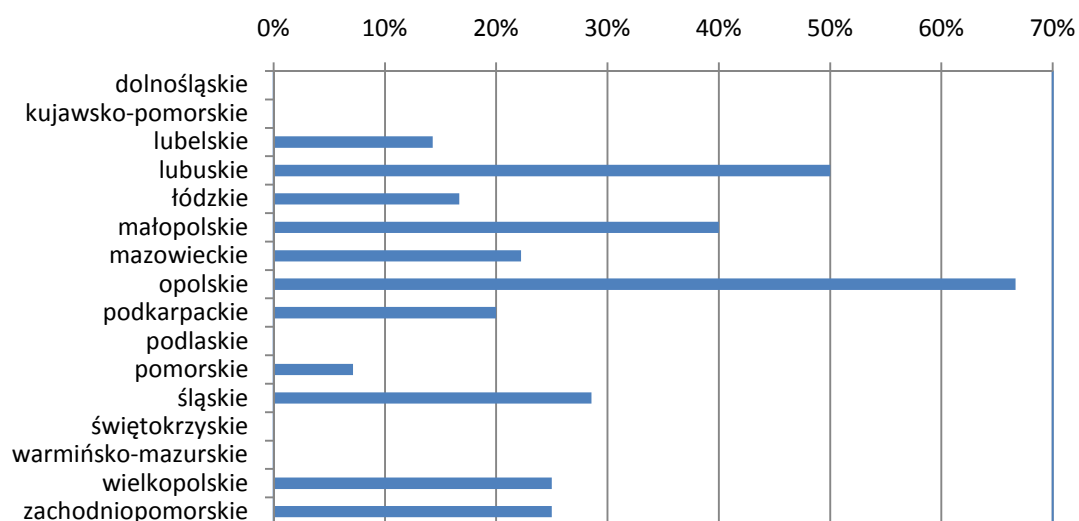
## Poddziałanie 7.2.1. Aktywizacja zawodowa i społeczna osób zagrożonych wykluczeniem społecznym

Celem tego Poddziałania jest integracja społeczna i zawodowa osób wykluczonych społecznie. W jego rezultacie ma się zwiększyć wskaźnik zatrudnienia osób niepełnosprawnych oraz zmniejszyć stopa bezrobocia długookresowego. Rezultat ten ma być osiągnięty poprzez wsparcie istniejących i tworzenie nowych podmiotów integracji społecznej; działania aktywizujące skierowane do grup docelowych; promocję; budowanie partnerstw oraz publikowanie i upowszechnianie badań.

### Kompleksowe wsparcie

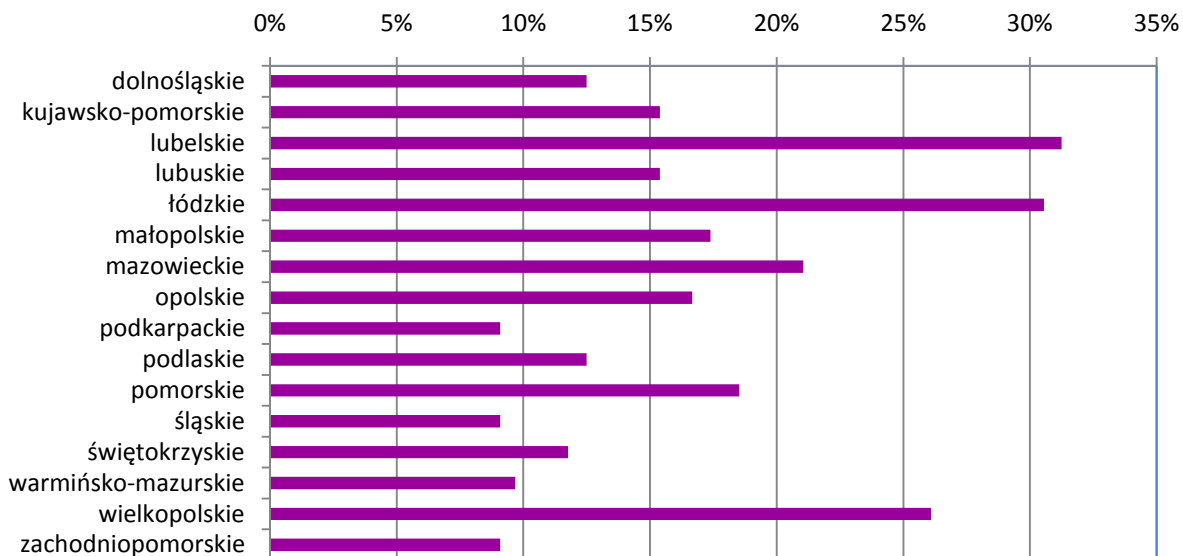
Integracja społeczna i zawodowa osób z grup wykluczonych społecznie wymaga kompleksowych działań adresowanych do tych osób. Tymczasem tylko połowa dotychczas dotowanych projektów miała kompleksową formułę (rozumianą jako realizację trzech i więcej typów działań adresowanych do osób wykluczonych; typy działania 2 do 10 w SzOP POKL).

#### 7.2.1: Odsetek projektów o charakterze kompleksowym



W przypadku grup defaworyzowanych szczególnie nieuzasadnione wydaje się realizowanie projektów, gdzie jedynym typem realizowanych działań są szkolenia i kursy. Tymczasem w niektórych województwach ponad 30% dotacji przyznano na realizację takich projektów.

### 7.2.1: Odsetek projektów, w których realizowane są wyłącznie szkolenia



#### >> Rekomendacje

- wprowadzenie obowiązku realizacji kompleksowych działań poprzez kryteria dostępu.

#### >> Przykłady z Planów Działania na 2009 rok

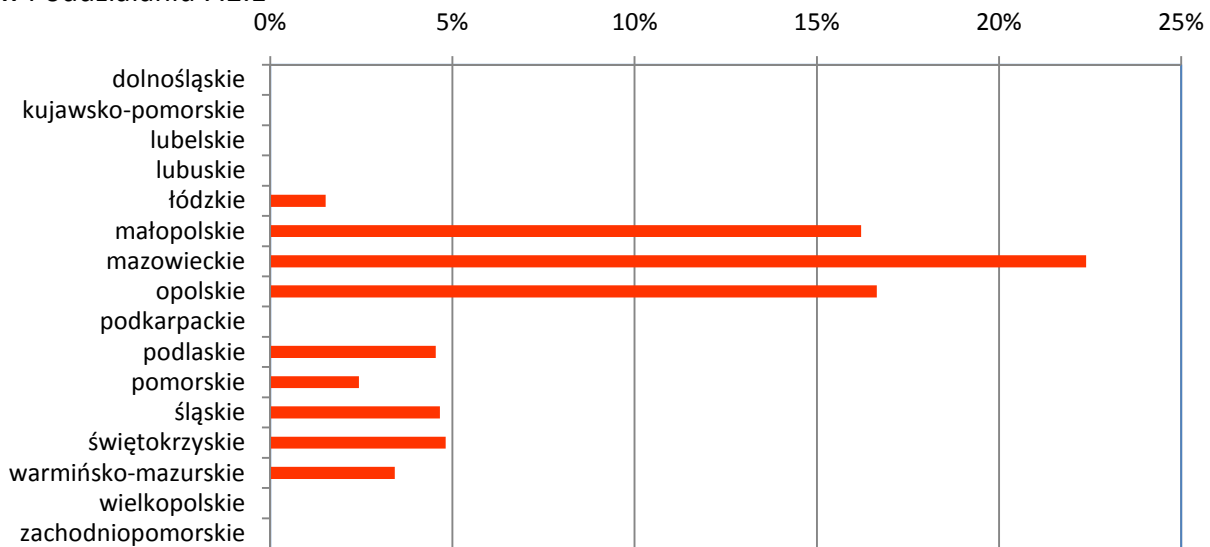
Kryteria narzucające kompleksowe działania wprowadziło 9 województw, na szczególną uwagę zasługują następujące zapisy:

*Projekt przewiduje realizację kompleksowego wsparcia polegającego na połączeniu: (1) kursów i/lub szkoleń umożliwiających nabycie, podniesienie lub zmianę kwalifikacji i kompetencji zawodowych dla minimum 75% uczestników; (2) staży i/lub subsydiowanego zatrudnienia i/lub zajęć reintegracji zawodowej u pracodawcy dla minimum 25% uczestników; (3) poradnictwa psychologicznego i/lub psychospołecznego i/lub zawodowego, prowadzącego do integracji społecznej i zawodowej dla 100 % uczestników; z innymi formami wsparcia. (Małopolska, kryterium dostępu)*

*Działania w projekcie zastosowano w sposób sekwencyjny, zgodnie z poniższym schematem: (1) działania z zakresu przewyższania trudności z integracją społeczno-psychologiczną, (2) działania korygujące i kształtujące postawę społeczną, wsparcie sfery zawodowej. (Śląsk, kryterium strategiczne, waga 5 punktów)*

Istotne jest również prowadzenie kampanii promocyjnych, budowanie partnerstw oraz prowadzenie badań, ale powinny one mieć charakter uzupełniający. Tymczasem w niektórych województwach blisko co 6 projekt sprowadza się wyłącznie do prowadzenia i upowszechniania badań albo prowadzenia działań promocyjnych.

**Odsetek budżetu projektów wyłącznie badawczych do wszystkich projektów dotowanych w Poddziałaniu 7.2.1**



**>> Rekomendacje**

- wprowadzenie odrębnych konkursów na projekty badawcze (typ działania 13 – SzOP POKL),
- eliminacja projektów wyłącznie promocyjnych czy dotyczących tylko procesu budowania partnerstw (typ działania 11 i 12) poprzez kryteria dostępu obligujące do łączenia tych zadań z innymi działaniami w projekcie.

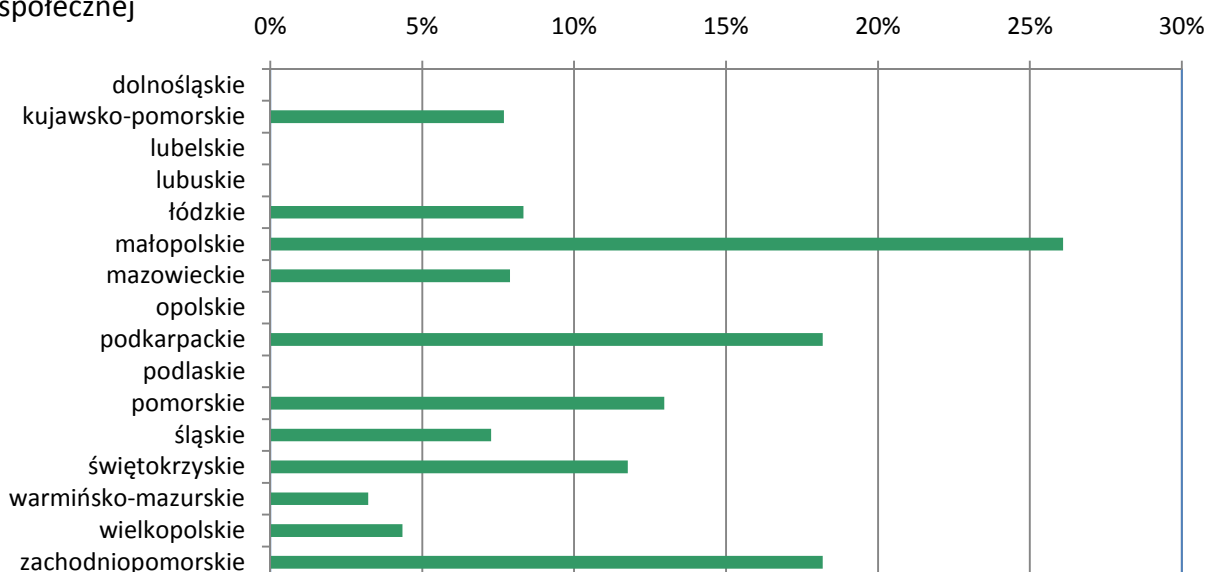
**>> Przykłady z Planów Działania na 2009 rok**

*Projekty badawcze i informacyjne nie są łączone z innymi typami projektów. (Wielkopolska, kryterium dostępu)*

**Tworzenie podmiotów integracji społecznej (CIS, KIS, ZAZ)**

Podmioty integracji społecznej mogą stworzyć stosunkowo trwałą strukturę aktywizacji społeczno-zawodowej dla osób wykluczonych. Dlatego też istotne wydaje się promowanie tworzenia takich podmiotów. W skali kraju blisko 9% projektów przewidywało wsparcie podmiotów ekonomii społecznej, ale równocześnie są województwa, w których żaden z dotowanych projektów nie obejmował tego typu działania.

**Odsetek projektów, w których przewidziano tworzenie i wspieranie podmiotów integracji społecznej**



>> Rekomendacje

- wprowadzenie odrębnych konkursów na wsparcie dla tworzenia podmiotów integracji społecznej, w tym: CIS, KIS, ZAZ oraz podmiotów działających na rzecz aktywizacji społeczno-zawodowej z wyjątkiem WTZ (typ działania: 1)

>> Przykłady z Planów Działania na 2009 rok

12 województw zdecydowało się na wprowadzenie kryteriów, promujących tworzenie podmiotów integracji społecznej. Na szczególną uwagę zasługuje zapis:

*Projekt zapewnia wsparcie dla tworzenia i działalności centrum integracji społecznej lub klubu integracji społecznej lub zakładu aktywności zawodowej na terenie powiatów/gmin, w których nie działają takie podmioty.*

- województwo kujawsko-pomorskie: kryterium strategiczne, waga 5 punktów
- województwo śląskie: kryterium strategiczne, waga 20 punktów
- województwo świętokrzyskie: odrębny konkurs na ten typ działania.

*Projekt zapewnia wsparcie dla tworzenia i działalności centrum integracji społecznej i/lub klubu integracji społecznej i/lub zakładu aktywności zawodowej oraz jest realizowany na terenie powiatu na terenie którego nie istnieją KIS, ZAZ lub CIS. (Śląsk, kryterium strategiczne, waga 20 punktów)*

### **Infrastruktura wsparcia podmiotów integracji społecznej**

W Poddziałaniu 7.2.2 ma powstać infrastruktura wsparcia podmiotów ekonomii społecznej. Jednakże zgodnie z definicją ma ona obejmować swoimi działaniami jedynie spółdzielnie, spółdzielnie socjalne oraz organizacje pozarządowe i kościelne. Tymczasem nie przewidziano podobnej infrastruktury dla podmiotów integracji społecznej, pomimo że jeden i drugi typ podmiotów spotyka się z podobnymi ograniczeniami i problemami.

>> Rekomendacje

- włączenie istniejących podmiotów integracji społecznej jako grupy docelowej do poddziałania 7.2.2.

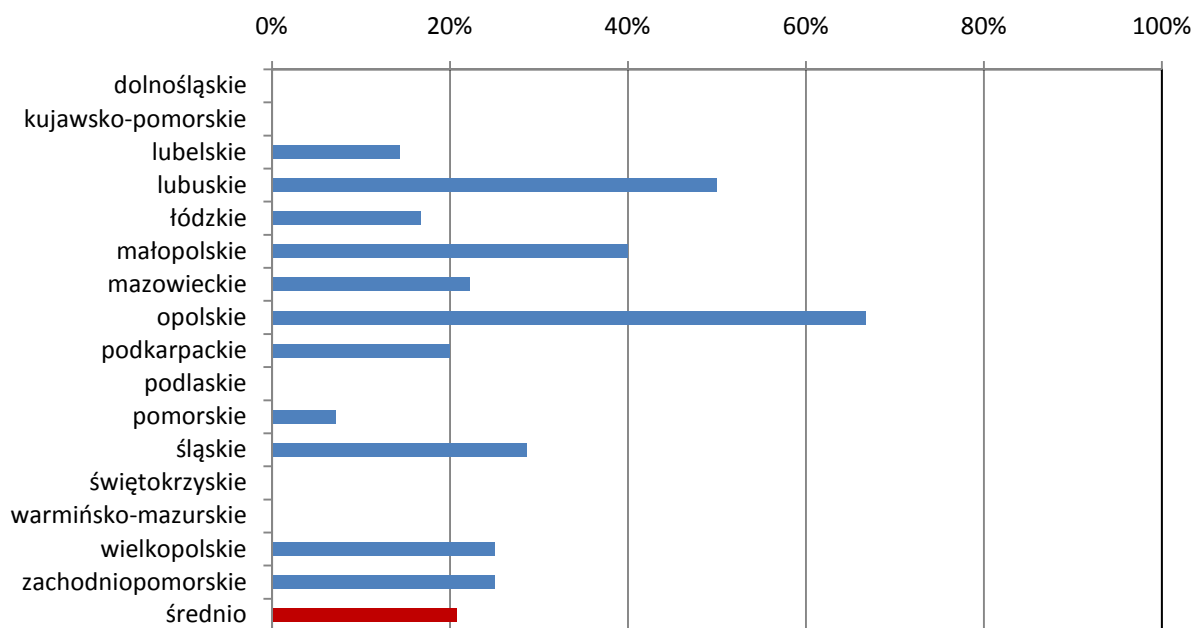
## **Poddziałanie 7.2.2. Wsparcie ekonomii społecznej**

**Celem** tego Poddziałania jest zbudowanie infrastruktury wsparcia podmiotów ekonomii społecznej, obejmującej **40 ośrodków wsparcia** w całym kraju. Ośrodki te powinny działać w oparciu o podobne standardy, świadczyć podobne, kompletowe usługi dla wszystkich grup docelowych.

### **Kompleksowe wsparcie**

Od początku wdrażania PO KL do czerwca 2009 roku Instytucje Pośredniczące podpisały 106 umów na realizację projektów w ramach Poddziałania 7.2.2. Tylko 22 spośród tych projektów ma charakter kompleksowego wsparcia podmiotów ekonomii społecznej, a więc tylko w stosunku do nich możemy mówić, że budują ośrodki wspierania ekonomii społecznej. 15 spośród tych projektów jest wciąż realizowanych, ale 6 wygaśnie do końca 2009 roku.

## Odsetek kompleksowych projektów wsparcia w poddziałaniu 7.2.2



Wprowadzone w 2009 roku zmiany w Szczegółowym Opisie Priorytetów PO KL (SzOP PO KL) narzuciły obowiązek realizacji wszystkich typów działań przewidzianych dla tego poddziałania, więc kolejne dotacje powinny trafić tylko do tych beneficjentów, którzy są w stanie zapewnić wszechstronne projekty, a więc teoretycznie tworzyć kolejne ośrodki wsparcia ekonomii społecznej. Jednakże ta zmiana nie gwarantuje zbudowania stabilnego i spójnego systemu.

### Trwałość funkcjonowania

Brakuje mechanizmów zapewniających trwałość działania ośrodków: umowy zwykle zawierane są na 2 lata, zwykle nie ma w konkursach preferencji dla tych podmiotów, które chciałyby kontynuować podjęte działania. Tym samym tracony jest kapitał w postaci doświadczenia i zasobów wytworzonych w poszczególnych projektach.

Do czerwca 2009 roku podpisane zostały umowy tylko trzema podmiotami, które kontynuowały dziania:

- w województwie kujawsko-pomorskim na realizację tego samego projektu, ale nie miał on charakteru kompleksowego,
- w województwie śląskim i zachodniopomorskim na komplementarne działania.

### >> Rekomendacje

- promowanie projektów, które stanowią kontynuację wcześniejszych działań realizowanych przez te same podmioty poprzez kryteria strategiczne.

### >> Przykłady z Planów Działania na 2009 rok

W kilku województwach pojawia się zapis o tym, że beneficjentem lub partnerem w projekcie jest podmiot posiadający doświadczenie we wspieraniu inicjatyw z zakresu przedsiębiorczości społecznej. Nie wyczerpuje to jednak zagadnienia.

W jednym z województw pojawia się zapis: „Wartością dodaną w projekcie jest zapewnienie trwałości po jego zakończeniu przez zapewnienie świadczenia usług przez co najmniej 12 miesięcy po zakończeniu projektu.” – przerzucenie odpowiedzialności na podmiot realizujący ośrodek wsparcia nie rozwiązuje kwestii tworzenia trwałej

infrastruktury wsparcia. Kryterium zapewnienia trwałości na pewno jest istotne, ale na nim nie będzie możliwe zbudowanie trwałego systemu wsparcia.

Propozycję najbliższą rekomendacji zaproponowało województwo dolnośląskie, wprowadzające kryterium strategiczne (waga 20 punktów):

*Beneficjentem jest podmiot pełniący rolę instytucji otoczenia sektora ekonomii społecznej, który zasięgiem swojego działania obejmuje obszar co najmniej jednego z subregionów – wałbrzyskiego (powiaty: świdnicki, dzierzoniowski, kłodzki, ząbkowicki, wałbrzyski), jeleniogórskiego (powiaty: bolesławiecki, lwówecki, lubański, kamiennogórski, zgorzelecki, jeleniogórski, m. Jelenia Góra), legnickiego (powiaty: lubiński, głogowski, jaworski, polkowicki, złotoryjski, legnicki, m. Legnica), wrocławskiego (powiaty: górski, milicki, oleśnicki, oławski, strzebiński, średzki, trzebnicki, wołowski, wrocławski, m. Wrocław).*

### **Dostęp do informacji**

W regionach brakuje mechanizmów informowania potencjalnych uczestników projektów o tych projektach ani o możliwościach, jakie stwarzają. Każdy realizator projektu musi indywidualnie się starać o rekrutację uczestników. Środki na promocję w poszczególnych projektach zwykle nie stwarzają szansy na dotarcie do wszystkich zainteresowanych, a obowiązek realizacji wskaźników projektu zmusza realizatorów do kierowania działań do przypadkowych osób i podmiotów. Z drugiej strony osoby i podmioty, które chciałyby sięgnąć po oferowaną pomoc często nie wiedzą jak w gąszczu informacji o realizacji projektów unijnych zdobyć informację o ofercie skierowanej właśnie do nich.

>> Rekomendacje

- uruchomienie przez Instytucje Pośredniczące (IP) lub przez Instytucję Zarządzającą (IZ) baz danych zbierających informacje o realizowanych projektach, a w szczególności o grupach docelowych, realizowanych działaniach, czasie realizacji poszczególnych działań, geograficznym obszarze realizacji projektów. Docelowo baza powinna zawierać dane o projektach finansowanych we wszystkich regionalnych działaniach. Ponadto IP i IZ powinny prowadzić działania promujące te bazy.

### **Jakość usług**

Ze środowiska ekonomii społecznej napływają informacje o niskiej jakości usług oferowanych przez realizatorów projektów dotowanych z 7.2.2.

>> Rekomendacje

- konieczne jest wprowadzenie oferty dla ośrodków wsparcia ekonomii społecznej w zakresie rozwoju kompetencji pracowników ośrodków, standaryzacji usług, autoewaluacji, oraz systemu oceny ośrodków, najlepiej w projekcie systemowym B.1.4, „Zintegrowany system wsparcia ekonomii społecznej”.

### **Dotacje na tworzenie podmiotów ekonomii społecznej**

Obecnie dotacje na tworzenie podmiotów ekonomii społecznej są w Działaniu 6.2, zaś doradztwo i szkolenia w zakresie tworzenia tych podmiotów w 7.2.2. Jednocześnie nie ma żadnych mechanizmów zapewniających komplementarność obydwu działań, co więcej obecnie są one w stosunku do siebie konkurencyjne. A równocześnie nowe zapisy w SzOP PO KL obligują podmioty realizujące projekty do tworzenia podmiotów ekonomii społecznej.

>> Rekomendacje

- wprowadzenie do poddziałania 7.2.2 instrumentów z działania 6.2, pozwalających na zakładanie spółdzielni pracy i spółdzielni socjalnych oraz podejmowanie i rozwój działalności gospodarczej przez podmioty ekonomii społecznej (dotacje szkolenia, wsparcie pomostowe).